

## editorial



Amigos,

O ano de 2005 apontou sinais importantes na recuperação dos índices de desempenho hoteleiro, tanto na diária média, quanto na ocupação dos hotéis associados ao FOHB. Os números indicam que a demanda avançou 9% com relação ao ano de 2004, ultrapassando, enfim, o patamar de 60% na taxa de ocupação, índice ainda aquém do ideal, porém com tendência de crescimento.

Timidamente, as tarifas também iniciaram o processo de recuperação após cinco anos de total estagnação, fechando o ano de 2005 cerca de 6% acima do valor encontrado em 2004. Apesar do crescimento, algumas capitais ainda sofrem com diárias abaixo dos R\$ 100,00.

Em resumo, os números do último ano demonstram principalmente que começamos a recuperação da atividade hoteleira no País, entretanto, ainda temos um longo caminho pela frente para atingir os índices de desempenho adequados à atividade hoteleira.

*Nesta quarta edição do inFOHB, apresentamos os números acumulados do ano de 2004, comparados com os índices do ano de 2005.*

*Boa leitura!*

► **Roland de Bonadona**  
Presidente

## Análise Mercadológica 2004 X 2005

O inFOHB avalia nesta primeira edição de 2006, o acumulado dos meses de janeiro a dezembro de 2005, comparado com o mesmo período de 2004. A amostra compreende 264 meios de hospedagem, que totalizam 37.401 unidades habitacionais. É relevante destacar que visando obter a análise bastante criteriosa e precisa da evolução dos índices operacionais, utilizou-se a mesma base de comparação entre os anos, portanto, a oferta de

hotéis em 2005 é exatamente a mesma do ano anterior, não sendo contemplados os índices de hotéis que abriram ou fecharam durante o referido período. A amostra compreende apenas hotéis associados ao FOHB, localizados por todo território nacional, composto pelos segmentos Luxo, Midscale e Econômico. Nesta amostra, os resorts não foram considerados em razão das suas características desiguais.

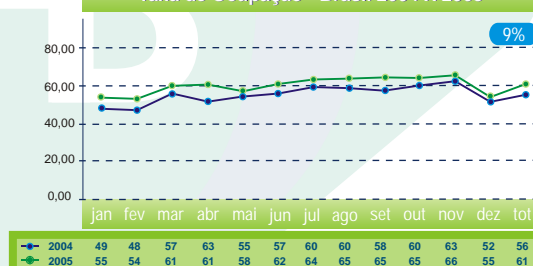
### Demanda hoteleira cresce

#### 9% no ano de 2005

O gráfico comparativo exibe, mês a mês, a taxa de ocupação dos hotéis associados ao FOHB em 2005, comparado com o ano de 2004. No ano passado, os hotéis atingiram 61% de ocupação média, contra 56% no ano anterior, resultando em uma evolução de 9% na taxa de ocupação. A demanda cresceu em todos os meses, com destaque para o mês de abril, que registrou a maior alta do ano, 15%. O mês de novembro foi destaque, com a maior ocupação registrada nos últimos dois anos, superando a marca de 66%. A grande maioria das redes associadas ao FOHB tem como característica a operação de hotéis de cidade, que atende a demanda de negócios, portanto justifica-

se o período de menor ocupação ser justamente a alta temporada de turismo de lazer, ou seja, os meses de dezembro, janeiro e fevereiro. O gráfico mostra uma tendência ascendente, que deve ser mantida em 2006.

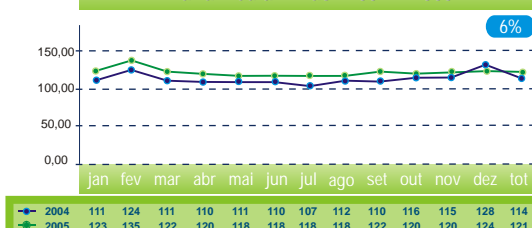
Taxa de Ocupação - Brasil 2004 X 2005



### Recuperação de 6% na diária média no País

O primeiro quadrimestre do ano apontava uma variação positiva nas diárias em torno de 10%, porém este índice não se manteve nos meses subsequentes, o que determinou no acumulado do ano, o crescimento médio da tarifa de 6%, evoluindo de R\$ 114 para R\$ 121. A diária variou positivamente em todos os meses de 2005, com exceção de dezembro, que sofreu com a pequena queda de 3%. O mês de fevereiro apresentou a maior tarifa do ano, R\$ 135, impactado, principalmente, pelas diárias praticadas nas cidades do Nordeste e Rio de Janeiro no período de carnaval.

Diária Média - Brasil 2004 X 2005



## spots

► **PLANEJAMENTO ESTRATÉGICO PARA 2006**  
O presidente do FOHB, Roland de Bonadona, ofereceu no mês de dezembro, um almoço de confraternização para todos os diretores da entidade e representantes das redes associadas no Novotel Jaraguá, em São Paulo. Após o almoço, foi realizada uma reunião para análise das ações de 2005 e planejamento estratégico para 2006.

► **FOHB CRIA GRUPO DE SUPRIMENTOS**  
O FOHB criou um grupo de sinergia com os profissionais de compras de suprimentos que tem como objetivo analisar as oportunidades para os aproximadamente 400 hotéis associados, número que permite economias em escala consideráveis. Na primeira reunião, foi apresentado ao grupo o projeto Phoenix do Grupo Accor, que efetua compras on-line para todos os hotéis da rede.

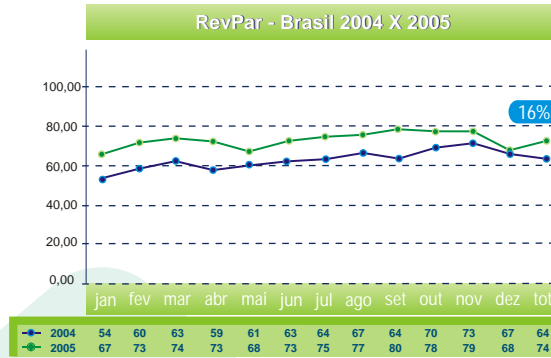
## USP

► **FOHB APÓIA CURSO DE PÓS-GRADUAÇÃO DA USP**  
Continuam abertas as inscrições para o curso de Especialização Profissional em Hotelaria, que será ministrado na ECA-USP, que conta como apoio do FOHB. O curso terá 50 vagas e tem duração de um ano. A coordenação está a cargo do Prof. Dr. Mario Beni e o início está previsto para março. Mais informações no site [www.eca.usp.br/gestur](http://www.eca.usp.br/gestur).

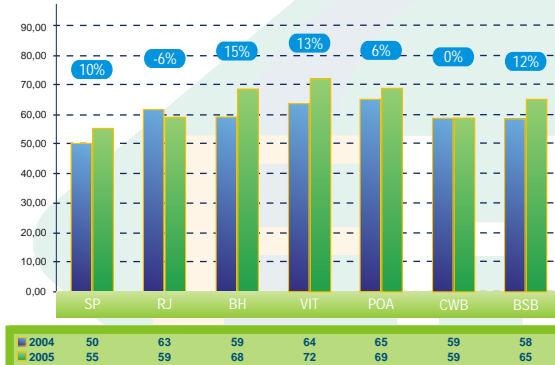
► **HOTÉIS NÃO FATURAM MAIS EXTRAS**  
Desde o dia 1º de janeiro, as redes hoteleiras associadas ao Fórum alteraram o critério de faturamento para as despesas extras consumidos durante a hospedagem. Desde então, qualquer consumo extra durante a estadia tem sido pago no ato do check-out. A nova política, que já estava sendo aplicada junto às contas corporativas da TMC, agora se estende a todo o mercado. Esta decisão reflete uma tendência mundial da hotelaria e o objetivo do FOHB junto com outras entidades é de buscar alternativas mais modernas e eficientes para pagamento aos hotéis, como a ampliação do uso de cartões de crédito.

## Incremento de 16% no RevPAR

A receita por apartamento disponível (RevPAR) alterou-se de maneira positiva em todas os meses do último ano, resultando no incremento de 16%, passando de R\$ 64 para R\$ 74. O melhor resultado ocorreu em setembro, quando o RevPAR alcançou o patamar de R\$ 80, seguido por novembro com R\$ 79. Por outro lado, janeiro obteve a menor receita, em decorrência da baixa taxa de ocupação verificada neste mês.



## Brasil - Taxa de Ocupação (%)

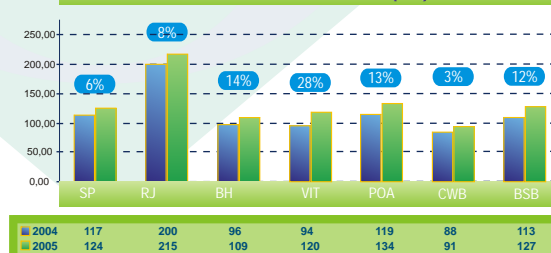


na diária de 14%, passando de R\$ 96 para R\$ 109. Já na capital paranaense não houve aumento na ocupação, estabilizada em 59%, e Curitiba além disso tolera um nível de diária no patamar de R\$ 90,00, a mais baixa entre as capitais e, ainda, a que suportou menor crescimento. Vitória atingiu a maior ocupação da amostra, com 72%, no entanto esta taxa não deve se manter em 2006, em função da nova oferta hoteleira na cidade. O município de São Paulo, mesmo com o aumento de 10% na demanda, continua apresentando a menor taxa de ocupação da amostra, com 55%.

## Desempenho nas Capitais

Os hotéis do FOHB iniciaram, em 2005, o processo de recomposição das tarifas e ocupação. Os resultados das principais capitais do País confirmam o começo deste extenso processo. Os empreendimentos localizados no município do Rio de Janeiro sofreram com a queda na demanda de 6% entre os anos de 2004 e 2005, por outro lado, a diária destacou-se evoluindo 8% e alcançando R\$ 215, significativamente maior dentre as capitais avaliadas nesta edição. O município de Belo Horizonte apresentou uma boa recuperação, depois de vários anos de resultados insatisfatórios, tendo sua demanda aquecida em 15%, e um incremento

## Brasil - Diária Média (R\$)



## destaque

### FOHB E USP ASSINAM ACORDO PARA APURAÇÃO DO ÍNDICE FOHB

O FOHB assinou com a USP acordo para desenvolvimento do "Índice Fohb" que irá medir o custo da operação de hotéis no país, mês a mês, fornecendo índices de inflação ou deflação desses custos. Nessa primeira etapa, será efetuado nos primeiros três meses do ano, o planejamento e teste piloto, para que no segundo semestre de 2006 a ferramenta já esteja disponível para o mercado. São os

Vice-presidente do FOHB, Jayme Canet.



responsáveis pela coordenação do projeto o professor Hildemar Brasil, da USP e Jayme Canet, vice-presidente do Fohb.

## InFOHB - Associados



➤ Chega a cidade de Ponta Grossa (PR) a 11ª unidade hoteleira da Bristol Hotéis & Resorts. O empreendimento está instalado em área nobre da cidade, que hoje tem sua economia voltada para a agricultura e indústria. A Rede já apresentava intenções há algum tempo de fincar sua bandeira na cidade, que além de potencial turístico ecológico natural também possui mercado para o turismo de negócios. O Bristol Multy Vila Velha Hotel assume a categoria superior do Grupo, que é caracterizada por serviços múltiplos, sem que o cliente tenha que pagar a mais por isso.



➤ A rede Estanzplaza está fazendo uma campanha para estimular comentários dos hóspedes através de doações. Para cada "guest comments" preenchido, a rede doa R\$2,00 para o Naia (Núcleo Assistencial Irmão Alfredo). Dessa forma, além de ajudar a aperfeiçoar o serviço dos hotéis, o hóspede também colabora com uma instituição de caridade.

### HoteleriaBrasil

➤ A Hoteleria Brasil acaba de completar dois anos contabilizando um saldo positivo em conquistas e resultados. A empresa exibe 10 hotéis no portfólio, 2 colônias de férias e um centro de treinamento do Banco Itaú. Além disso negocia a administração de outros nove empreendimentos e lançou a franquia do SuperHotel, bandeira recém inaugurada no complexo Mega Pólo Moda, no Brás.



➤ A rede Bourbon Hotéis & Resorts acaba de reestruturar a equipe do Centro de Negócios de São Paulo. Comandando a área de vendas, está Heber Garrido e para o marketing, Cristia Cunha. Gerenciando os hotéis business, está Leandro Begoti. No setor de lazer dos resorts foi chamada Judith Hidalgo e completando a equipe, Thais Eugênio assume a gerência de agências de viagens.



➤ Agora Jundiá - SP também tem hotel inteligente. A Rede InterCity abriu as portas de sua 10ª unidade: o InterCity Express Jundiá. A rede aporta no estado de São Paulo e em com planos de em breve estar presente também na capital paulista. Mais informações no site: [www.intercityhotel.com.br](http://www.intercityhotel.com.br)

## Expediente

O InFOHB é uma publicação bimestral do FOHB - Fórum de Operadores Hoteleiros do Brasil

Diretoria:  
 Presidente - Roland de Bonadona  
 Vice-Presidente - Jayme Canet Neto  
 Diretor Administrativo Financeiro - Andre Monegaglia  
 Diretor Executivo - Abel Alves de Castro Jr.

Conselheiros:

Conselheiro - Rafael Guaspari  
 Conselheiro - Roberto Rotter  
 Conselheiro - Ronaldo Albertino  
 Conselheiro Suplente - Carlos Augusto

[www.fohb.com.br](http://www.fohb.com.br) • [fohb@fohb.com.br](mailto:fohb@fohb.com.br)

CRÉDITOS:

Jornalista Responsável:  
 Lúcia Mazza Paes de Barros - MTB 16.249  
 META Comunicação  
[meta.comunicacao@uol.com.br](mailto:meta.comunicacao@uol.com.br)  
 Criação e Projeto Gráfico:  
 Fecuripater Comunicação Ltda  
[www.fecuripater.com.br](http://www.fecuripater.com.br)  
[agencia@fecuripater.com.br](mailto:agencia@fecuripater.com.br)

